

AIRBOY®

nano4 - INSTRUCCIONES DE FUNCIONAMIENTO



Contenido

Instrucciones de seguridad	2
Tipos de cojines de aire - Cadenas de acolchado de aire	3
Tipos de cojines de aire - Alfombras de acolchado de aire	3
Resumen del aparato	4
Datos técnicos	5
Ajustes recomendados	6
Accesorios y repuestos	7
Operación	8
Instrucciones de operación	9
Ajustes a través del panel de control	10
Cambiar la cuchilla	12
Errores comunes y soluciones	12
Cambiar las cintas de teflón	13
Opciones y posibilidades de expansión	15
Mantenimiento y limpieza	16
Garantía	17
Declaración de conformidad	18
Apoyo y servicio	19

Instrucciones de seguridad

Por favor, lea atentamente las instrucciones de seguridad y las instrucciones de funcionamiento antes de utilizar el aparato.



- Apague el aparato y desconecte el enchufe de la red antes de abrir el aparato o de realizar reparaciones o mantenimiento en el mismo.
- Desconecte el aparato si no lo va a utilizar durante mucho tiempo.
- No introduzca ningún objeto en el aparato mientras esté conectado a la red eléctrica.
- Para reducir el riesgo de descarga eléctrica, no exponga este aparato a un contacto con líquidos.



- Nunca opere el aparato sin las cubiertas de las partes de la máquina.
- Mantenga su pelo o la ropa suelta lejos del alimentador de films.
- Coloque el aparato sólo en superficies suficientemente grandes, estables, planas y horizontales.

Este aparato está diseñado para un funcionamiento seguro de acuerdo con la aplicación, las condiciones y las reglas especificadas en este manual.

Todas las personas que trabajen con este aparato deben estar familiarizadas con el contenido de este manual de instrucciones y seguir cuidadosamente las instrucciones de seguridad.

FLÖTER no se hace responsable de los daños causados por el uso indebido del aparato o por el incumplimiento de las instrucciones de seguridad.

Tipos de cojines de aire - Cadenas de acolchado de aire

En nuestra versión estándar, polietileno de 20 µm:



Tipo 9.7.1 AirWave cadena de cojines de aire 100 x 210 mm; 20 µm; 350 rm

Adecuado para rellenar pequeñas cavidades y como capa intermedia

Tipos de cojines de aire - Alfombras de acolchado de aire

En nuestra versión estándar - polietileno 20µ:

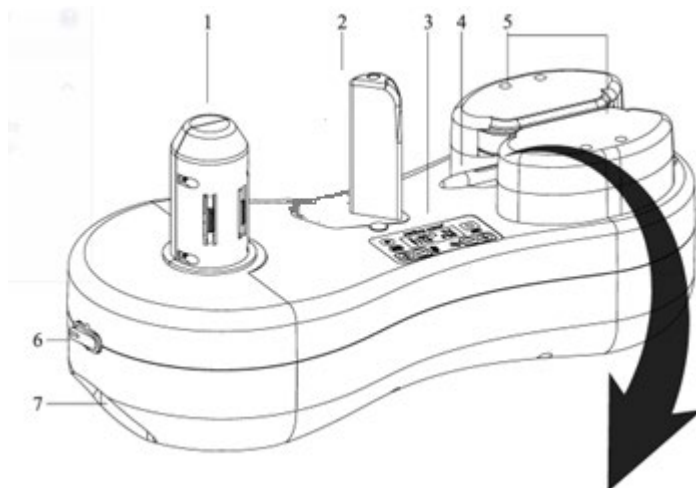


Tipo 9.8.3 Alfombra AirWave 320 x 420 mm 4 cámaras; 20 µm; 225 rm

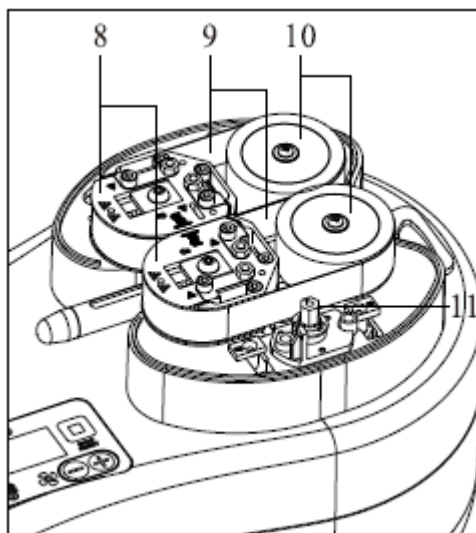
4 cámaras como capa intermedia, relleno cruzado y como envoltorio

Todos los films y envoltorios de cojines de aire de FLÖTER pueden procesarse con el AirBoy nano 4. Las recomendaciones de ajuste (página 6) se refieren a los formatos que se indican aquí (9.7.1 y 9.8.3) y deben ajustarse ligeramente para otros formatos.

Resumen del aparato



1. Portarrollos de film
2. Columna tensadora
3. Panel de funcionamiento
4. Tubo de llenado para el suministro de aire
5. Cubiertas protectoras
6. Interruptor de red
7. Conexión a la red
8. Elementos calefactores
9. Cintas de teflón
10. Ruedas de silicona
11. Eje excéntrico



Datos técnicos

Conexión de energía:	AC 100-240V 2.5A 50/60Hz
Consumo de energía:	50-96W
Velocidad de producción:	V1:4m/min; V2:6m/min; V3: 8m/min; V4:10m/min
Peso:	2,6 kg
Tensión eléctrica de salida:	DC 24V 4A
Dimensiones de la máquina (Longitud x anchura x altura):	430 x 190 x 195 mm

Ajustes recomendados

Parámetros de las cadenas / alfombras de cojines de aire

Standard 20µm / ClimaFilm-50			
	Speed	Temperature %	Air %
9.7.1 / 7.1	V4	120-130	06-08
9.8.3 / 8.3	V4	120-130	32-34

desde Serial-No. > N4 120250XXX por favor utilice los siguientes ajustes :

Standard 20µm / ClimaFilm-50			
	Speed	Temperature %	Air %
9.7.1 / 7.1	V4	65-75	13-15
9.8.3 / 8.3	V4	65-75	70-75

Todos los demás ajustes para las cadenas y alfombras de cojines de aire Flöter se pueden encontrar [aquí](#):



Accesorios y repuestos



Llave hexagonal (Allen) (2 un.)



Cintas de teflón (2 un.)



Hoja (1 un.)



Palanca de sujeción (1 un.)

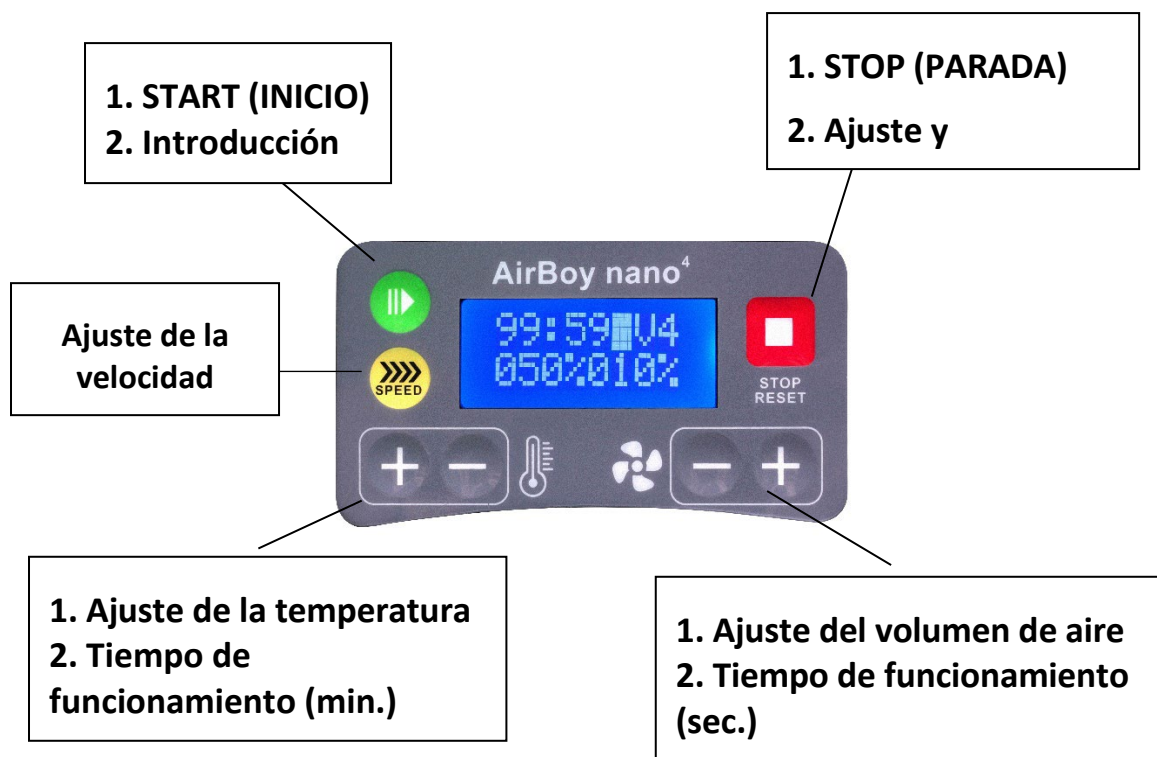


Tornillo



Cable de alimentación

Operación



Explicación del indicador de arriba:

99:59 Tiempo de procesamiento (max. 99min:59sec.)

V4 Velocidad (10m/min)

050% Temperatura (50%)

010% Volumen de aire (10%)

Para más ajustes con el panel de control, véase la página 10/11.

Instrucciones de operación



1. Conexión

Enchufe el cable de alimentación y presione el interruptor de red en el lado del nano4.



2. Insertar el film para cojines de aire

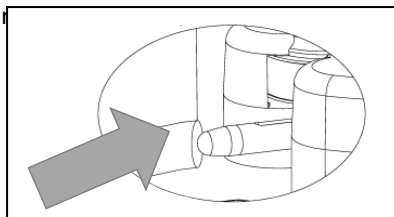
Coloque el rollo de película en el portarrollos con el canal de aire hacia abajo.

(opcional: para aumentar la cantidad de aire en los cojines, guíe la lámina a través de la desviación).



3. Preparación de la producción del film para cojines de aire

Abra el canal de aire del film y póngalo sobre el tubo de llenado. Mantenga presionado el botón «Start» hasta que el extremo del film esté aproximadamente 5cm detrás de las



4. Producción de film

Después de haber insertado el film y de haber establecido los parámetros (véase el apéndice) temperatura, volumen de aire, velocidad según el tipo de film - pulse el botón «Start» para iniciar la producción del film y al mismo tiempo compruebe la cantidad de llenado y el resultado del sellado. Si es necesario, ajuste la temperatura y el volumen de aire de acuerdo con la situación real (la temperatura ambiente, etc. puede ser decisiva).

5. Pausa

La máquina se detiene automáticamente una vez transcurrido el tiempo preestablecido. Alternativamente, puede presionar el botón STOP manualmente para detener la operación mientras la máquina esté en funcionamiento. El tiempo de trabajo restante se agota al volver a empezar. (¡Al apagar la máquina se borra!)

Ajustes a través del panel de control

1. Ajuste de la velocidad (Speed)

Después de pulsar el botón START, la máquina funciona con los últimos ajustes seleccionados. Presione el botón SPEED para seleccionar las velocidades V1 a V4. A continuación, ajuste la temperatura (T) y el volumen de aire (F) según la tabla de la página 6.

2. Ajuste de la temperatura (T)

El ajuste de la temperatura se encuentra en el lado izquierdo del panel de control. Presionar el botón «+» significa aumentar la temperatura; presionar el botón «-» significa disminuir la temperatura. Presione una vez para aumentar o disminuir 1 nivel. Una pulsación larga significa un aumento o disminución rápida. (Por favor, disminuir si hay agujeros en la soldadura de las cámaras de aire; por favor, aumentar si la soldadura no es muy buena).

3. Ajuste del volumen de aire (F)

El ajuste del volumen de aire se encuentra en el lado derecho del panel de control. Presionar el botón «+» significa aumentar el volumen de aire; presionar el botón «-» significa disminuir el volumen de aire. Presione una vez para aumentar o disminuir 1 nivel. Para aumentar el volumen de aire rápidamente, mantenga pulsado el botón «+».

INSTRUCCIONES DE FUNCIONAMIENTO

Si aparecen arrugas en la costura de la soldadura, la razón puede ser el exceso de suministro de aire. Existe el riesgo de que el aire se escape de los cojines de aire.

La velocidad (Speed), la temperatura (T) y el volumen de aire (F) pueden ser modificados durante la producción del film.

4. Ajuste del tiempo de funcionamiento

Presione prolongadamente el botón «STOP» para entrar en el modo de ajuste del tiempo de funcionamiento (00: 01 ~ 02: 00). Las teclas «+» y «-» de la temperatura se refieren a las horas; las teclas «+» y «-» del volumen de aire se refieren a los minutos. Por favor, pulse el botón «STOP» para guardar los datos y salir.

1. Antes de preestablecer los tiempos de trabajo, por favor estime la longitud restante del film para cojines de aire con el fin de evitar daños en la máquina debido a los largos tiempos de inactividad.
2. El tiempo de trabajo sólo se fija de antemano y no se puede cambiar mientras la máquina está produciendo. Sin embargo, la velocidad (Speed), el volumen de aire (F) y la temperatura (T) pueden ser cambiados en cualquier momento.
3. Los usuarios pueden ajustar los parámetros de acuerdo a diferentes requerimientos. La máquina guarda los parámetros utilizados cada vez que se apaga.

Ejemplo: El rollo completo de AirWave Standard 9.7.1 (350m) dura en:

V4 (10m/min) - 35min

V3 (8m/min) - 44min

V2 (6m/min) - 59min

V1 (4m/min) - 88min

Cambiar la cuchilla

Por favor, cambie la cuchilla si se acumulan residuos de film en la cuchilla o si el corte es muy desigual.

Etapa 1: Apagar y desenchufar



Siempre apague el aparato antes de abrirlo. **Desconecte el enchufe de red** del aparato de modo que no haya ningún cable conectado al aparato.

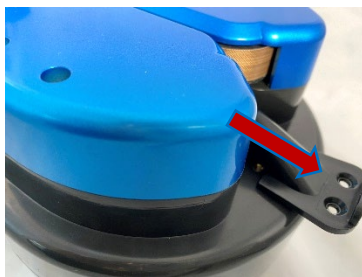


Deje que el aparato se enfríe antes de quitar la cubierta.



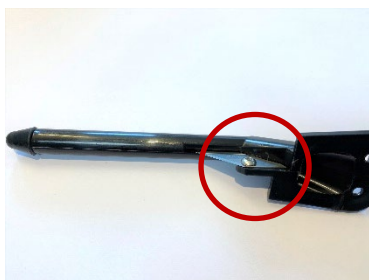
Etapa 2:

Use una llave Allen para aflojar los tornillos portadores de la cuchilla.



Etapa 3:

Saque el porta-cuchillas (la cuchilla está en la parte inferior). ¡Atención!



Etapa 4:

Afloje la cuchilla con la llave Allen apropiada y reemplácela.

Cambiar las cintas de teflón

Por favor, reemplace la cinta de alta temperatura a tiempo cuando ocurra la abrasión. El elemento calefactor, las ruedas de tracción y las ruedas de soldadura pueden resultar dañados si la cinta de alta temperatura está seriamente dañada.

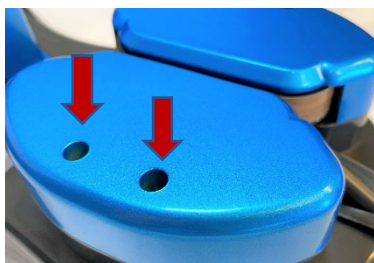
Etapa 1: Apagar y desenchufar



Siempre apague el aparato antes de abrirlo. **Desconecte el enchufe de red** del aparato de modo que no haya ningún cable conectado al aparato.

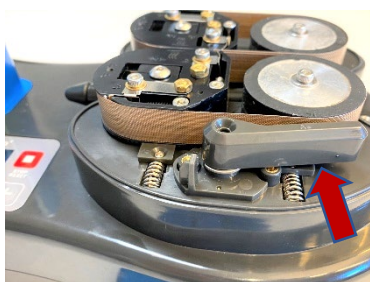


Deje que el aparato se enfríe antes de quitar la cubierta.



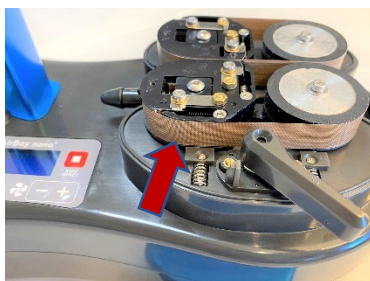
Etapa 2:

Use la llave Allen apropiada para aflojar los tornillos de las cubiertas y quitarlas.



Etapa 3:

Coloque la palanca de sujeción en el eje excéntrico.



Etapa 4:

Gire la palanca de sujeción en el sentido de las agujas del reloj hasta que las cintas transportadoras se muevan y puedan así ser reemplazadas.

Etapa 5:

Devuelva la palanca de sujeción a su posición original y retírela, vuelva a colocar las cubiertas.

Errores comunes y soluciones

	Error	Causa	Solución
1	Fuga en el film del cojín de aire	El valor de la temperatura es demasiado bajo	Aumentar la temperatura de la soldadura.
2	El sellado es amplio y delgado	El valor de la temperatura es demasiado alto	Reducir la temperatura de soldadura
3	El film del cojín de aire no está lleno	El volumen de aire es demasiado bajo	Aumentar el volumen de aire
4	Durante la producción, el film se estira en la zona de calentamiento	El dispositivo está sobrecalentado.	Apague el aparato y deje que se enfríe, compruebe/reemplace las cuchillas

Opciones y posibilidades de expansión

Por favor, contacte con su asesor de ventas para más información.



Soluciones de mesa móviles

Lleve su máquina a la altura de trabajo
(Adecuado para la estación de acoplamiento)



Carro sobre rodillos light

El carro ligero universal para la colocación móvil de la
máquina de cojines de aire en la estación de embalaje.

Mantenimiento y limpieza

El AirBoy nano4 es una máquina de muy bajo mantenimiento.

Sin embargo, los elementos sometidos a una carga mecánica pueden mostrar signos de desgaste después de un cierto período de uso y deben ser reemplazados.

Además, la contaminación típica de la máquina debido a los depósitos de film y polvo puede ocurrir durante el procesamiento del film en el AirBoy nano4.

Nuestra recomendación:

Cada 30 cambios de rollo o según las necesidades:

- 1) Revise las cintas de teflón y reemplácelas si es necesario.
- 2) Revise los rodillos de transporte en busca de depósitos y controle el agarre, limpie o reemplace si es necesario.
- 3) Revisar la cuchilla; inspeccionar el corte del film, quitar la cuchilla si es necesario, dar la vuelta o reemplazarla en caso de anomalías (página 12)
- 4) Si es necesario, limpiar la máquina de residuos de film y abrasión o depósitos. También preste atención a la inserción de la cuchilla en el tubo de aire, el bloque de sellado y las otras áreas de la máquina.

Garantía

La máquina AirBoy nano4 tiene una garantía del fabricante de 12 meses que cubre todos los componentes electrónicos y mecánicos. El período de garantía comienza automáticamente con la recepción de la máquina.

En caso de daños, por favor contacte con nuestro personal de servicio. (Por favor, vea el contacto de abajo). Si la máquina necesita ser devuelta, por favor siga el procedimiento discutido con nuestro equipo de servicio.

Después de que los trabajos de reparación hayan sido completados, la máquina le será devuelta inmediatamente. Si se requiere una unidad de reemplazo, el período de garantía continuará de acuerdo con la fecha de recepción de la unidad inicial. El período de garantía no será extendido.

La garantía no incluye:

- Daños causados por el uso inadecuado del AirBoy nano4.
- Esto incluye, en particular, los daños causados por el uso de films inadecuados o la introducción de cuerpos extraños en las cintas transportadoras de la máquina.
- Signos de desgaste debido al uso previsto
- Piezas de desgaste, especialmente cintas transportadoras de teflón, cuchillas y rodillos de transporte.

Contacto:

FLÖTER Verpackungs-Service GmbH
Robert-Bosch-Str. 17
71701 Schwieberdingen

Correo electrónico: info@floeter.com

Tel.: +49 (0) 7150 / 92396-0

Declaración de conformidad

La máquina AirBoy nano4 cumple con los estándares europeos relevantes según la Directiva EMC 2014/30/UE y la Directiva LVD 2014/35/UE. El cumplimiento ha sido verificado por una empresa de certificación especializada independiente.

La documentación técnica está disponible a petición.

Apoyo y servicio

¿Necesita apoyo, consejo o tiene preguntas?

Estamos a su entera disposición en: www.floeter.com/support/



FLÖTER Verpackungs-Service GmbH
Robert-Bosch-Strasse 17
71701 Schwieberdingen
Alemania

Tel.: +49 (0) 7150 / 92396 - 0