

AIRBOY®

nano4 - INSTRUÇÕES DE OPERAÇÃO



Conteúdo

Conteúdo	1
Indicações de segurança	2
Tipos de almofadas de ar – Almofadas em cadeia	3
Tipos de almofadas de ar – Almofadado largo	3
Vista geral do aparelho	4
Dados técnicos	5
Configurações recomendadas	6
Acessórios e peças sobresselentes	7
Operação	8
Parar	8
Configuração e memorização do tempo	8
Iniciar	8
Configuração da velocidade	8
Configuração da temperatura	8
Configuração do volume de ar	8
Instruções de operação	9
Configurações através do painel de controlo	10
1. Configuração da velocidade (Speed)	10
2. Configuração da temperatura (T)	10
3. Configuração do volume de ar (F)	10
4. Configuração do tempo de operação	11
Substituição das lâminas	12
Substituição das cintas de Teflon	13
Opções e possibilidades de expansão	15
Manutenção e limpeza	16
Garantia	17
Declaração de conformidade	18
Suporte e assistência	19

Indicações de segurança

Leia atentamente as indicações de segurança e as instruções de operação antes de utilizar o aparelho.



- Desligue o aparelho e desligue a ficha de rede antes de abrir, reparar ou efetuar trabalhos de manutenção no mesmo.
- Desligue o aparelho quando não o utilizar durante longos períodos.
- Não insira quaisquer objetos no aparelho, enquanto este estiver ligado à corrente.
- Para evitar o risco de choques elétricos, o aparelho não deve entrar em contacto com líquidos.



- Nunca opere o aparelho sem as coberturas das peças da máquina.
- Mantenha o cabelo ou peças de vestuário largas da entrada de filme.
- Coloque o aparelho apenas em superfícies com dimensões suficientes, estáveis e horizontais.

Este aparelho foi concebido para um funcionamento seguro em conformidade com a aplicação, as condições e as regras indicadas nas presentes instruções de operação.

Qualquer pessoa que trabalhe com este aparelho, deverá familiarizar-se com estas instruções de operação e cumprir rigorosamente as indicações de segurança.

A FLÖTER não se responsabiliza por danos causados pela utilização incorreta do aparelho ou por inobservância das indicações de segurança.

Tipos de almofadas de ar – Almofadas em cadeia

Na nossa versão standard – polietileno de 20 µm:



Tipo 9.7.1 Almofadas em cadeia AirWave 100 x 210 mm; 20 µm; 350 m

Indicada para enchimento de pequenos espaços ocios e como camada intermédia

Tipos de almofadas de ar – Almofadado largo

Na nossa versão standard – polietileno de 20 µm:

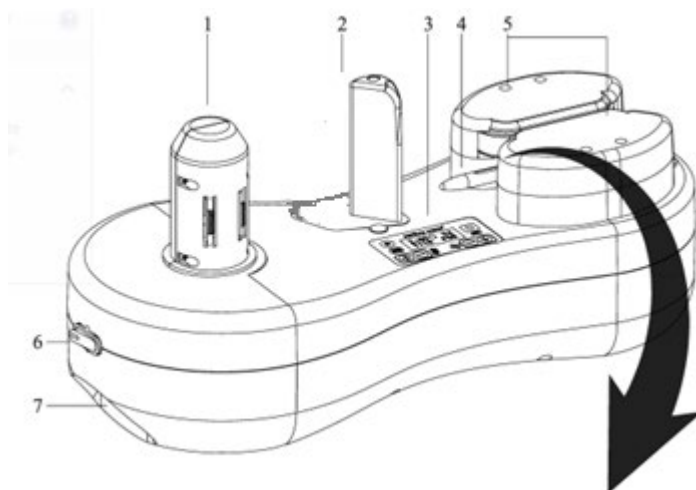


Tipo 9.8.3 AirWave 320 x 420 mm 4 câmaras;
20 µm; 225 m

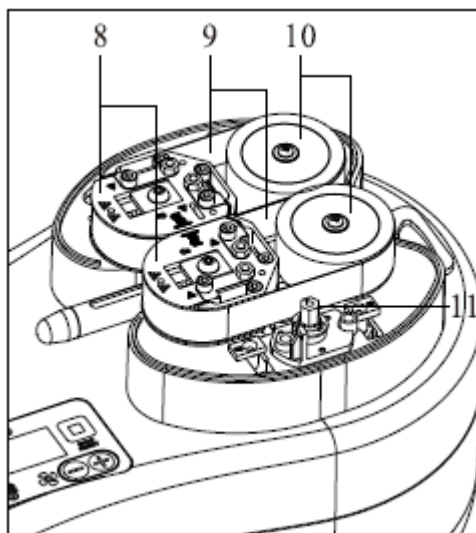
4 câmaras como camada intermédia, envolvimento cruzado e como almofadado envolvente

A AirBoy nano 4 permite processar todos os filmes para almofadas de ar da FLÖTER, as recomendações de configuração (página 6) referem-se aos formatos aqui indicados (9.7.1 e 9.8.3) e podem ser facilmente adaptadas no caso de outros formatos.

Vista geral do aparelho



1. Suporte do rolo de filme
2. Colunas tensoras
3. Painel de controlo
4. Tubo de enchimento para a entrada de ar
5. Coberturas de proteção
6. Interruptor de rede
7. Ligação de rede
8. Elementos de aquecimento
9. Cintas de Teflon
10. Rodas de silicone
11. Veio excêntrico



Dados técnicos

Ligação de corrente:	AC 100-240V 2.5A 50/60 Hz
Consumo de corrente:	50-96W
Velocidade de produção:	V1:4 m/min; V2:6 m/min; V3: 8 m/min; V4:10 m/min
Peso:	2,6 kg
Tensão de saída:	DC 24V 4A
Dimensões da máquina (CxLxA):	430 x 190 x 195 mm

Configurações recomendadas

Parâmetros para almofadas em cadeia / almofadado largo

Standard 20µm / ClimaFilm-50			
	Speed	Temperature %	Air %
9.7.1 / 7.1	V4	120-130	06-08
9.8.3 / 8.3	V4	120-130	32-34

de Serial-No. > N4 120250XXX por favor utilize as seguintes definições :

Standard 20µm / ClimaFilm-50			
	Speed	Temperature %	Air %
9.7.1 / 7.1	V4	65-75	13-15
9.8.3 / 8.3	V4	65-75	70-75

Todas as restantes configurações para almofadas de ar em cadeia e para almofadado largo podem ser encontradas [aqui](#):



Acessórios e peças sobresselentes



Chave de sextavado interior (Allen) (2 un.)



Cintas de Teflon (2 un.)



Lâmina (1 un.)



Alavanca tensora (1 un.)

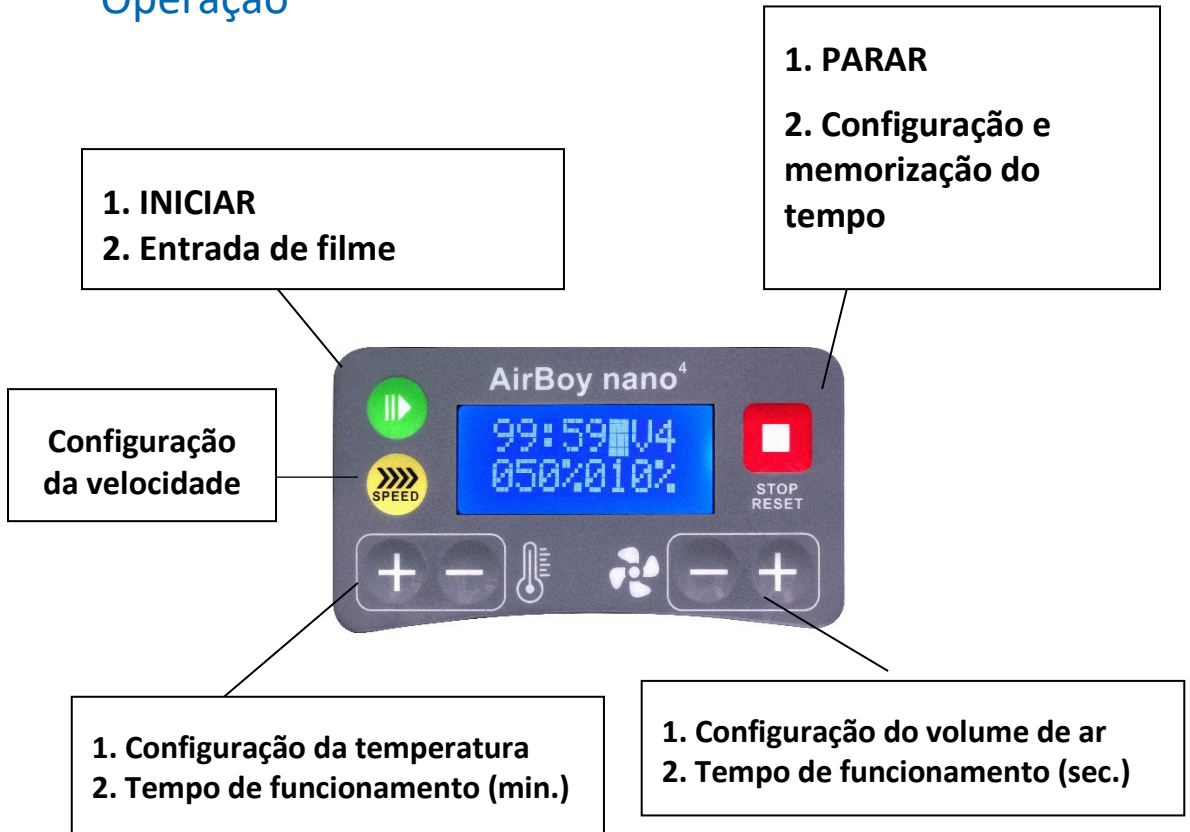


Parafuso



Cabo de rede

Operação



Explicação da indicação acima:

99:59 Tempo de processamento (max. 99min:59sec)

V4 Velocidade V4 (10 m/min)

050% Temperatura (50%)

010% Volume de ar (10%)

Outros ajustes com painel de controlo ver página 10/11.

Instruções de operação



1. Ligar

Insira o cabo de rede e prima o interruptor de rede no lado da nano4.



2. Colocar filme para almofadado de ar

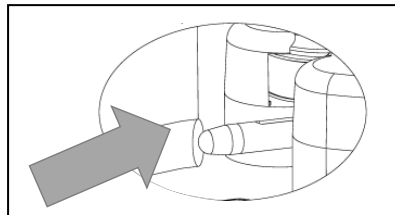
Colocar o rolo de filme no suporte do rolo com o canal de ar virado para baixo.

(opcional: para aumentar a quantidade de ar nas almofadas, guiar a folha de alumínio através da deflexão).



3. Preparação da produção de almofadas de ar

Abra o canal de ar do filme e coloque-o sobre o tubo de enchimento. Mantenha a tecla iniciar premida até que a extremidade do filme fique aprox. 5 cm por trás das rodas.



4. Produção de filme

Depois de inserir o filme e definir os parâmetros (ver anexo) da temperatura, volume de ar e velocidade de acordo com o tipo de filme, prima a tecla "Iniciar" para iniciar a produção de filme e, ao mesmo tempo, verifique a quantidade de enchimento e o resultado da selagem. Se necessário, adapte a temperatura e a quantidade de ar de acordo com a situação real (a temperatura ambiente, entre outros, pode ser decisiva).

5. Pausa

A máquina para automaticamente depois de decorrido o tempo predefinido. Em alternativa, é possível premir manualmente a tecla PARAR, para interromper o funcionamento da máquina. O tempo de trabalho restante será utilizado ao reiniciar. (Este tempo será apagado caso a máquina seja desligada!)

Configurações através do painel de controlo

1. Configuração da velocidade (Speed)

Após premir a tecla INICIAR, a máquina funciona com as últimas configurações selecionadas. Premindo a tecla SPEED, selecione as velocidades V1 a V4. Adapte a temperatura (T) e o volume de ar (F) de acordo com a tabela na página 6.

2. Configuração da temperatura (T)

A configuração da temperatura encontra-se no lado esquerdo do painel de comando. Ao premir a tecla "+", a temperatura aumenta; premindo a tecla "-", a temperatura diminui. Prima uma vez, para aumentar ou diminuir 1 nível. Premindo prolongadamente permite aumentar ou diminuir rapidamente. (Diminua se existirem orifícios na costura de soldadura das câmaras de ar e aumente se a costura de soldadura não for boa o suficiente).

3. Configuração do volume de ar (F)

A configuração do volume de ar encontra-se no lado direito do painel de comando. Ao premir a tecla "+", a quantidade de ar aumenta; Premindo a tecla "-", a quantidade de ar diminui.

Prima uma vez, para aumentar ou diminuir 1 nível. Para aumentar rapidamente a quantidade de ar, prima "+" prolongadamente.

Se ocorrerem pregas na costura de soldadura, tal pode dever-se a uma alimentação de ar

INSTRUÇÕES DE OPERAÇÃO

demasiado alta. Existe o risco de fugas de ar do almofadado.

A velocidade (Speed), temperatura (T) e volume de ar (F) podem ser alterados durante a produção de filme.

4. Configuração do tempo de operação

Prima a tecla "PARAR" para aceder ao modo de ajuste do tempo de operação (00: 01 ~ 02: 00). As teclas "+" e "-" da temperatura referem-se às horas; as teclas "+" e "-" da quantidade de ar referem-se aos minutos.

Prima a tecla "PARAR" para guardar os dados e encerrar.

1. Antes de configurar os tempos de trabalho, avalie o comprimento restante do filme para evitar danos na máquina causados por períodos prolongados de funcionamento em vazio.
2. O tempo de trabalho é apenas configurado previamente e não pode ser alterado enquanto a máquina se encontrar em produção. No entanto, a velocidade (Speed), quantidade de ar (F) e temperatura (T) podem ser alteradas a qualquer altura.
3. Os utilizadores podem ajustar os parâmetros de acordo com os diferentes requisitos. A máquina guarda os parâmetros utilizados sempre que é desligada.

Exemplo: Um rolo completo AirWave Standard 9.7.1 (350 m) dura:

V4 (10 m/min) - 35 min

V3 (8m/min) - 44min

V2 (6m/min) - 59min

V1 (4m/min) - 88min

Substituição das lâminas

Substitua a lâmina sempre que se verificar aderência de resíduos de file na lâmina ou quando o corte for muito irregular.

Passo 1: Desligar e desencaixar



Desligue sempre o aparelho antes de o abrir. **Desligue a ficha de rede** do aparelho de forma a que deixem de existir cabos ligados ao aparelho.

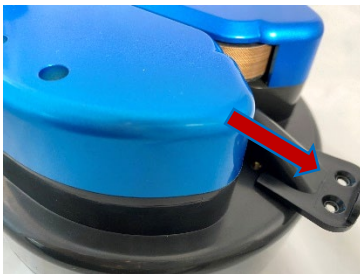


Deixe o aparelho arrefecer antes de retirar a cobertura.



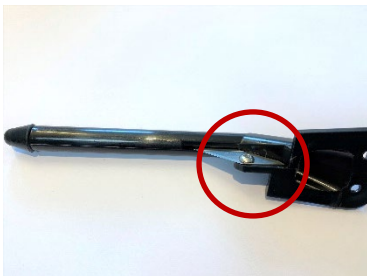
Passo 2:

Desapertar os parafusos do suporte da lâmina com uma chave Allen.



Passo 3:

Extrair o suporte da lâmina (a lâmina encontra-se no lado inferior). Cuidado!



Passo 4:

Desapertar a lâmina com a chave adequada e substituir.

Substituição das cintas de Teflon

Substitua a cinta de alta temperatura em tempo útil se ocorrer desgaste. O elemento de aquecimento, as rodas de acionamento e as rodas de soldadura podem ficar danificadas se a correias de alta temperatura estiver gravemente danificada.

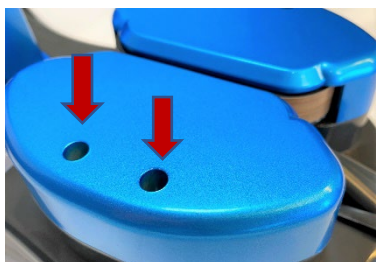
Passo 1: Desligar e desencaixar



Desligue sempre o aparelho antes de o abrir. **Desligue a ficha de rede** do aparelho de forma a que deixem de existir cabos ligados ao aparelho.

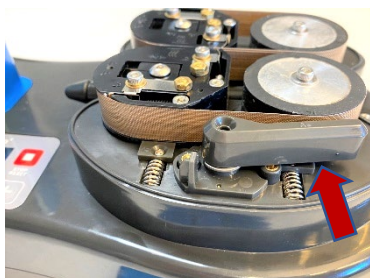


Deixe o aparelho arrefecer antes de retirar a cobertura.



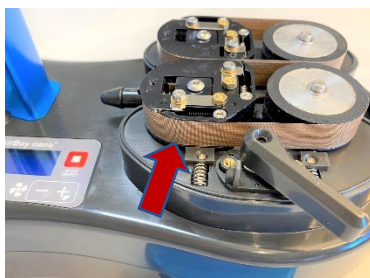
Passo 2:

Com a chave Allen adequada, desapertar os parafusos da cobertura e retirá-los.



Passo 3:

Colocar a alavanca tensora no veio excêntrico.



Passo 4:

Rodar a alavanca tensora para a direita, até que as cintas de transporte se movam e possam ser substituídas.

Passo 5:

Voltar a colocar a alavanca tensora na posição inicial e retirar, voltar a fixar as coberturas.

Erros frequentes e soluções

	Erro	Causa	Solução
1	Fuga no almofadado	O valor da temperatura está demasiado baixo	Aumentar a temperatura de soldadura.
2	Selagem larga e fina	O valor da temperatura está demasiado alto	Reduzir a temperatura de soldadura
3	Almofadado não enchido	O volume de ar está demasiado baixo	Aumentar a quantidade de ar
4	O filme é puxado na zona de aquecimento durante a produção	O aparelho está sobreaquecido.	Desligar o aparelho e deixá-lo arrefecer, verificar/substituir a lâmina

Opções e possibilidades de expansão

Contacte o seu consultor de vendas para mais informações.



Soluções para mesas móveis

Coloque a sua máquina à altura de trabalho
(Adequado a Docking Station)



Recipiente para rolos light

O carro de rolos de estrutura leve universal para colocação
móvel da máquina para almofadado de ar no local da
embalagem.

Manutenção e limpeza

A AirBoy nano4 é uma máquina que requer muito pouca manutenção.

No entanto, os elementos sujeitos a carga mecânica podem apresentar sinais de desgaste após um determinado período de utilização e devem ser substituídos.

Além disso, o processamento de filmes na AirBoy nano4 pode causar sujidades típicas na máquina devido a acumulações de filme e de pó.

A nossa recomendação:

A cada 30 trocas de rolo ou quando necessário:

- 1) Verificar as cintas de Teflon e substituir, se necessário.
- 2) Verificar os rolos de transporte quanto a acumulações e quanto à aderência, limpar ou substituir se necessário.
- 3) Verificar a lâmina, avaliar o corte do filme, se necessário, desmontar a lâmina, rodar ou substituir em caso de anomalias (página 12)
- 4) Se necessário, limpar resíduos de filme e desgaste ou acumulações da máquina. Verificar igualmente a inserção da lâmina no tubo de ar, o bloco de selagem e as restantes áreas da máquina.

Garantia

A máquina AirBoy nano4 possui uma garantia do fabricante de 12 meses que abrange todos os componentes eletrônicos e mecânicos. A garantia tem início aquando da receção da máquina.

Em caso de danos, contacte o nosso escritório. (Consulte os contactos abaixo). Se for necessário devolver-nos a máquina, acorde o procedimento com a nossa equipa de assistência.

Voltará a receber imediatamente a sua máquina após a conclusão dos trabalhos de reparação. Se for necessário um aparelho de substituição, o período da garantia decorre de acordo com a data de entrada do primeiro aparelho. Não se verifica um prolongamento do período da garantia.

Não estão incluídos no âmbito da garantia:

- Danos causados pelo uso indevido da AirBoy nano4.
- Estes incluem, nomeadamente, danos causados pela utilização de filmes inadequados ou a introdução de corpos estranhos nas cintas de transporte da máquina.
- Desgaste causado pelo uso correto.
- Peças de desgaste, nomeadamente cintas de transporte de Teflon, lâmina e rolos de transporte.

Contacto:

FLÖTER Verpackungs-Service GmbH
Robert-Bosch-Str. 17
71701 Schwieberdingen

Mail: info@floeter.com
Tel: +49 (0) 7150 / 92396-0

Declaração de conformidade

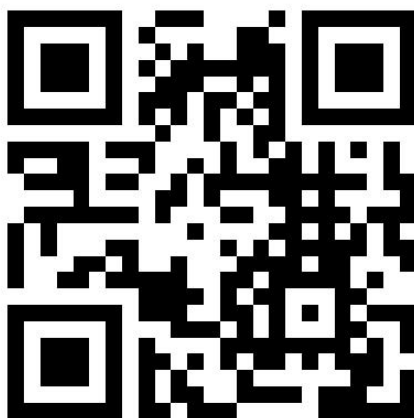
A máquina AirBoy nano4 está conforme as normas europeias relevantes, de acordo com a diretiva CEM 2014/30/UE e a diretiva LVD 2014/35/UE. A conformidade foi verificada por uma entidade de certificação especializada independente.

Os documentos técnicos estão disponíveis a pedido.

Suporte e assistência

Necessita de apoio, consultoria ou tem dúvidas?

Estamos sempre disponíveis: www.floeter.com/support/



FLÖTER Verpackungs-Service GmbH
Robert-Bosch-Straße 17
71701 Schwieberdingen
Alemanha

Tel.: +49 (0) 7150 / 92396 - 0