

AIRBOY®

Nano4 – NÁVOD K OBSLUZE



Obsah

Obsah	1
Bezpečnostní pokyny	2
Typy vzduchových polštářků – řetězce polštářků	3
Typy vzduchových polštářků – polštářkové rohože	3
Přehled o stroji	4
Technická údaje	5
Doporučená nastavení	6
Příslušenství a náhradní díly	7
Obsluha	8
Návod k obsluze	9
Nastavení na ovládacím panelu	10
Výměna čepele	12
Výměna teflonových pásů	13
Doplňková výbava a možnosti rozšíření	15
Údržba a čištění	16
Ručení	17
Prohlášení o shodě	18
Podpora a servis	19

Bezpečnostní pokyny

Přečtěte si prosím pozorně bezpečnostní pokyny a návod k obsluze ještě před použitím stroje.



- Než stroj otevřete nebo začnete na stroji provádět opravy nebo údržbu, stroj vypněte a vytáhněte síťovou zástrčku.
- Pokud stroj delší dobu nepoužíváte, odstavte jej.
- Do stroje nestrkejte žádné předměty, pokud je připojen k napájecí síti.
- K zamezení nebezpečí úrazu elektrickým proudem nesmí stroj přijít do kontaktu s kapalinami.



- Stroj nikdy neprovozujte bez krytů strojových součástí.
- Vlasy a volné části oděvu udržujte v dostatečné vzdálenosti od vtahování fólie.
- Stroj ustavujte jen na dostatečně velký, stabilní, plochý a vodorovný povrch.

Tento stroj je koncipován pro bezpečný provoz v souladu s určením, s podmínkami a pravidly, uvedenými v tomto návodu k obsluze.

Každý, kdo pracuje s tímto strojem, musí být seznámen s obsahem tohoto návodu k obsluze a pečlivě dodržovat bezpečnostní pokyny.

Firma FLÖTER nenese odpovědnost za škody způsobené v důsledku nesprávného použití stroje nebo v důsledku nedodržení bezpečnostních pokynů.

Typy vzduchových polštářků – řetězce polštářků

V našem standardním provedení – polyetylén 20 μ m:



Typ 9.7.1 řetězec polštářků AirWave 100 x 210 mm; 20 μ m;
350 bm

Vhodné jako výplně malých dutých prostor a jako mezivrstva

Typy vzduchových polštářků – polštářkové rohože

V našem standardním provedení – polyetylén 20 μ m:

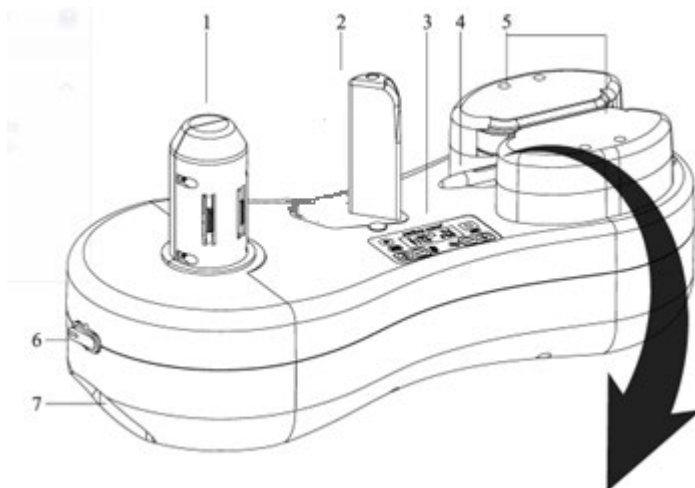


Typ 9.8.3 rohož AirWave 320 x 420 mm 4 komory;
20 μ m; 225 bm

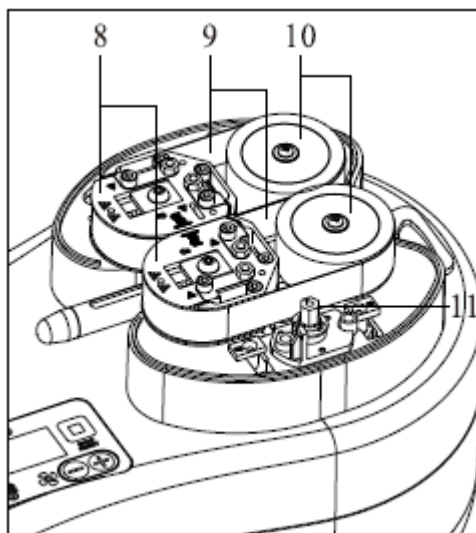
počet komor 4 jako mezivrstva, překrytí a pro obalení

Prostřednictvím AirBoy nano 4 lze zpracovávat všechny polštářkové fólie od firmy FLÖTER, doporučení pro nastavení (strana 6) se vztahují na zde uvedené formáty (9.7.1 a 9.8.3) a musí být snadno přizpůsobena pro jiné formáty.

Přehled o stroji



1. Držák fóliových rolí
2. Upínací sloupek
3. Ovládací panel
4. Plnicí trubka pro přívod vzduchu
5. Ochranné kryty
6. Síťový vypínač
7. Síťová přípojka
8. Topné prvky
9. Teflonové pásy
10. Silikonová kolečka
11. Excentrická hřídel



Technická údaje

Napájení:	AC100-240 2.5A 50/60Hz
Spotřeba proudu:	50-96 W
Rychlost výroby:	V1: 4 m/min; V2: 6 m/min; V3: 8 m/min; V4: 10m/min
Hmotnost:	2,6 kg
Výstupní napětí:	DC 24 V 4 A
Rozměry stroje (DxŠxV):	430 x 190 x 195 mm

Doporučená nastavení

Parametry pro polštářkové řetězce / rohože

Standard 20 μ m / ClimaFilm-50			
	Speed	Temperature %	Air %
9.7.1 / 7.1	V4	120-130	06-08
9.8.3 / 8.3	V4	120-130	32-34

ze sériového čísla > N4 120250XXX použijte následující nastavení :

Standard 20 μ m / ClimaFilm-50			
	Speed	Temperature %	Air %
9.7.1 / 7.1	V4	65-75	13-15
9.8.3 / 8.3	V4	65-75	70-75

Všechna ostatní nastavení pro polštářkové řetězce a rohože Flöter naleznete [zde](#):



Příslušenství a náhradní díly



Klíč s vnitřním šestihranem (inbus) (2 ks)



Teflonové pásy (2 ks)



Čepel (1 ks)



Upínací páčka (1 ks)

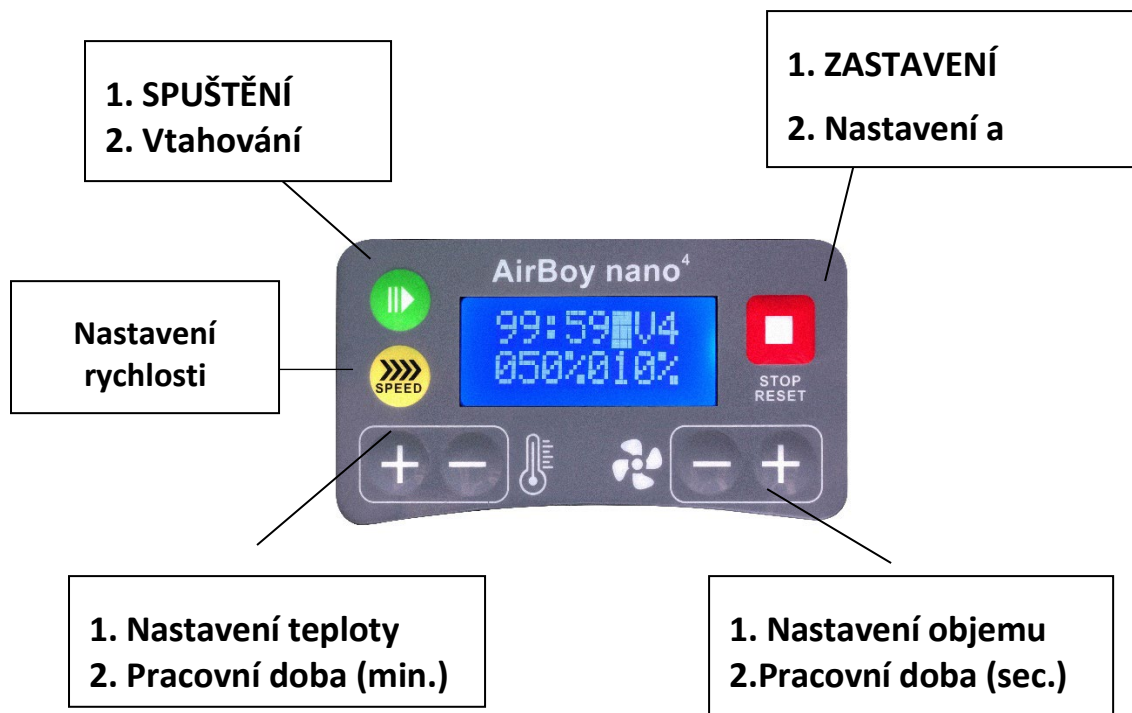


Šroub



Síťový kabel

Obsluha



Vysvětlivky k zobrazení výše:

99:59 doba zpracování (99min:59sec)

V4 rychlost V4 (10 m/min)

050% teplota (50%)

010% objem vzduchu (10%)

Další nastavení pomocí ovládacího panelu viz strana 10/11.

Návod k obsluze



1. Zapnutí

Zasuňte síťový kabel a stiskněte síťový vypínač po straně stroje nano4.



2. Vložení polštářkové fólie

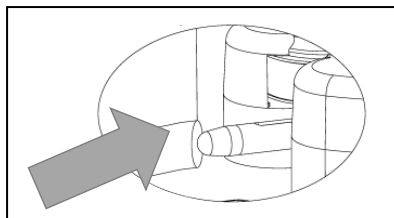
Položte roli filmu na držák role vzduchovým kanálem směrem dolů.

(volitelně: pro zvýšení množství vzduchu v polštářích ved'te fólii přes průhyb).



3. Příprava výroby vzduchových polštářků

Otevřete vzduchový kanálek fólie a přetáhněte jej přes plnicí trubku. Stiskněte a podržte spouštěcí tlačítko „Start,“ dokud nebude konec fólie asi 5 cm za kolečky.



4. Výroba fólie

Po vložení fólie a nastavení vhodných parametrů podle druhu fólie (viz přílohu) teplota, objem vzduchu, rychlost – stiskněte tlačítko „Start“ pro spuštění výroby a současnou kontrolu plnicího množství a výsledku zavaření. Teplotu a množství vzduchu příp. upravte podle skutečné situace (rozhodující může být okolní teplota apod.).

5. Přerušení

Stroj zastaví automaticky po uplynutí nastaveného času výroby. Alternativně můžete manuálně stisknout tlačítko STOP pro zastavení provozu stroje při běžící výrobě. Zbývající čas výroby uplyne při opětovném spuštění. (Vypnutím se smaže!)

Nastavení na ovládacím panelu

1. Nastavení rychlosti (Speed)

Po stisknutí tlačítka START pracuje stroj s naposledy zvolenými nastaveními. Stisknutím tlačítka SPEED zvolíte rychlosti V1 až V4. Poté upravte teplotu (T) a objem vzduchu (F) podle tabulky na straně 6.

2. Nastavení teploty (T)

Nastavování teploty se nachází na levé straně ovládacího pole.

Stisknutí tlačítka „+“ znamená zvýšení teploty; stisknutí tlačítka „-“ znamená snížení teploty. Stiskněte jednou pro zvýšení nebo snížení o 1 stupeň. Dlouhý stisk znamená rychlé zvýšení nebo snížení. (Snižte teplotu, pokud se ve sváru vzduchových komor objevují trhliny; zvýšte teplotu, pokud svár není dost dobrý).

3. Nastavení objemu vzduchu (F)

Nastavení množství vzduchu se nachází na pravé straně ovládacího pole.

Stisknutí tlačítka „+“ znamená zvýšení množství vzduchu; stisknutí tlačítka „-“ znamená snížení množství vzduchu.

Stiskněte jednou pro zvýšení nebo snížení o 1 stupeň. Pro rychlé zvýšení množství vzduchu stiskněte déle „+“.

Pokud se na svaru objeví záhyby, může být příčinou nadměrný přívod vzduchu. Hrozí nebezpečí, že vzduch z polštářků unikne.

Rychlost (Speed), teplotu (T) a objem vzduchu (F) lze během výroby fólie měnit.

4. Nastavení provozní doby

Stiskněte delší dobu tlačítko „STOP“ pro vstup do režimu nastavování provozní doby (00: 01 ~ 02: 00). Tlačítka „+“ a „-“ pro teplotu nyní představují hodiny; tlačítka „+“ a „-“ pro množství vzduchu nyní představují minuty.

Stiskněte tlačítko „STOP“ pro uložení hodnot a opuštění režimu nastavování.

1. Před nastavením časů výroby, prosím, odhadněte zbývající délku polštářkové fólie, abyste zabránili poškození stroje dlouhými dobami chodu naprázdno.
2. Čas výroby se nastavuje pouze předem a nelze jej v průběhu práce stroje měnit. Rychlost (Speed), množství vzduchu (F) a teplotu (T) však lze změnit kdykoliv.
3. Uživatelé mohou upravovat parametry podle rozdílných požadavků. Stroj použité parametry uloží při každém vypnutí.

Příklad: Plná role AirWave Standard 9.7.1 (350 m) trvá při:

V4 (10 m/min) – 35 min

V3 (8 m/min) – 44 min

V2 (6 m/min) – 59 min

V1 (4 m/min) – 88 min

Výměna čepel

Čepel nože vyměňte, pokud se na čepeli hromadí zbytky fólie nebo pokud je řez velmi nerovnoměrný.

Krok 1: Vypnutí a odpojení



Stroj vypínejte před každým otevřením. **Vytáhněte síťovou zástrčku** ze stroje, aby ke stroji nebyl připojen již žádný kabel.

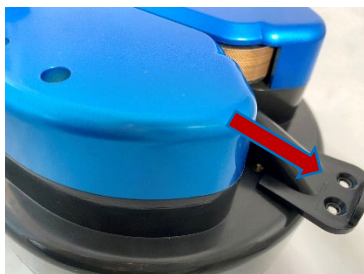


Než odstraníte kryt, nechte stroj vychladnout.



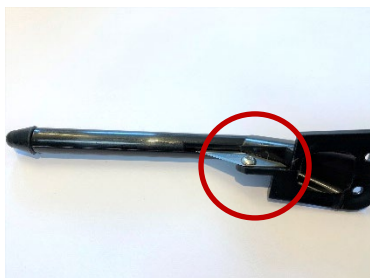
Krok 2:

Pomocí inbusového klíče povolte šrouby držáku čepel.



Krok 3:

Držák čepel vytáhněte (čepel se nachází na spodní straně). Opatrně!



Krok 4:

Čepel povolte vhodným inbusem a vyměňte ji.

Výměna teflonových pásů

Vysokoteplotní pás měňte zavčas, jakmile dojde se objeví opotřebení. Pokud je vysokoteplotní pás vážně poškozen, může dojít rovněž k poškození topného prvku, hnacích koleček a svařovacích koleček.

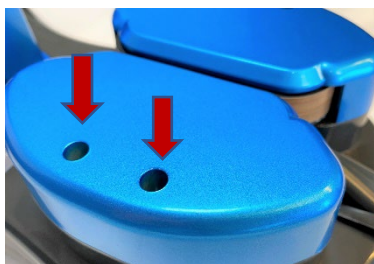
Krok 1: Vypnutí a odpojení



Stroj vypínejte před každým otevřením. **Vytáhněte síťovou zástrčku** ze stroje, aby ke stroji nebyl připojen již žádný kabel.

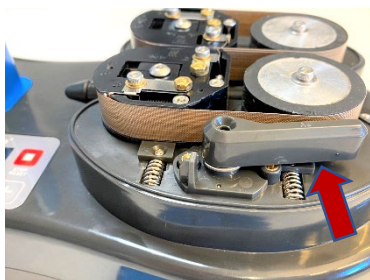


Než odstraníte kryt, nechte stroj vychladnout.



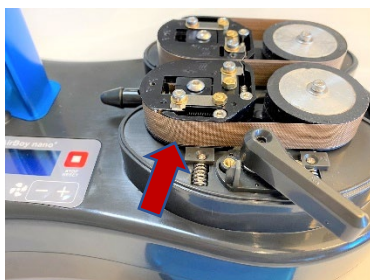
Krok 2:

Pomocí vhodného inbusového klíče povolte šrouby krytů a kryty sejměte.



Krok 3:

Umístěte napínací páčku na excentrickou hřídel.



Krok 4:

Otáčejte napínací páčkou ve směru pohybu hodinových ručiček, dokud se nezačnou pohybovat teflonové pásy a díky tomu půjdou vyměnit.

Krok 5:

Napínací páčku uveďte zase do výchozí polohy a odstraňte ji, poté znovu upevněte kryty.

Časté chyby a jejich řešení

	Chyba	Příčina	Řešení
1	Netěsnost vzduchového polštářku	Hodnota teploty je příliš nízká	Zvyšte teplotu svařování.
2	Uzávěr je široký a tenký	Hodnota teploty je příliš vysoká	Snižte teplotu svařování
3	Vzduchové polštářky nejsou naplněné	Objem vzduchu je příliš malý	Zvyšte objem vzduchu
4	Při výrobě je fólie vtahována do topné oblasti	Přístroj je přehřátý.	Přístroj vypněte a nechte jej vychladnout, zkontrolujte/vyměňte nůž

Doplňková výbava a možnosti rozšíření

Pro bližší informace kontaktujte prosím prodejního poradce.



Mobilní stolní řešení

Uved'te stroj do správné pracovní výšky
(Vhodné pro dokovací stanice)



Kontejner pro role light

Univerzální lehký vozík na role pro mobilní umístění stroje na výrobu vzduchových polštářků na místě balení.

Údržba a čištění

V případě AirBoy nano4 se jedná o stroj velmi nenáročný na údržbu.

Mechanicky namáhané prvky však mohou po určité době provozu vykazovat stopy opotřebení a měly by být vyměněny.

Navíc může při zpracování fólie na stroji AirBoy nano4 docházet k typickému znečištění stroje usazeninami z fólie a prachu.

Naše doporučení:

Každých 30 výměn role nebo dle potřeby:

- 1) Zkontrolujte teflonové pásy a příp. je vyměňte.
- 2) Kontrola usazenin na transportních kladkách a jejich záběru, v případě potřeby vyčištění nebo výměna.
- 3) Kontrola nože; posouzení řezu fólie, příp. demontáž nože, při nesprávné funkci otočení resp. výměna (str. 12)
- 4) Dle potřeby čištění stroje od zbytků fólie a otěru nebo usazenin. Rovněž kontrola zasunutí nože u vzduchové trubky, uzavíracího bloku a dalších strojních prostor.

Ručení

AirBoy nano4 má 12 měsíční záruku výrobce, která se vztahuje na všechny elektronické a mechanické součásti. Záruční doba začíná běžet automaticky s doručením stroje.

V případě poškození kontaktujte prosím náš servis. (Viz kontakt dole). Pokud nám musí být stroj zaslán zpět, řiďte se, prosím, postupem dohodnutým s naším servisním týmem.

Po provedení opravy obdržíte stroj obratem zpět. V případě nutnosti výměny stroje pokračuje záruční doba příslušně dle data doručení prvního stroje. K prodloužení záruční doby nedochází.

Záruka se nevztahuje na:

- Škody v důsledku nesprávného použití stroje AirBoy nano4.
- K takovým patří zejména škody v důsledku použití nevhodných fólií nebo zavádění cizích těles do transportních pásů stroje.
- Projevy opotřebení používáním k určenému účelu
- Spotřební díly, zejména teflonové pásy, transportní pásy, nože a transportní kladky.

Kontakt:

FLÖTER Verpackungs-Service GmbH
Robert-Bosch-Str. 17
71701 Schwieberdingen

E-mail: info@floeter.com

Tel: +49 (0) 7150 / 92396-0

Prohlášení o shodě

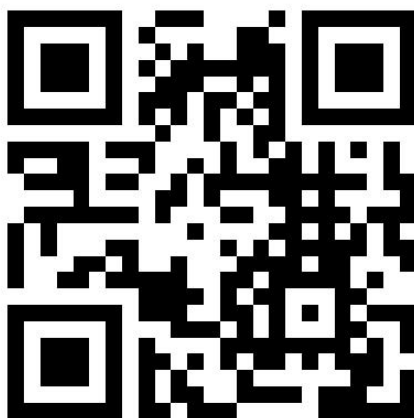
Stroj AirBoy nano4 odpovídá relevantním evropským standardům podle směrnice o elektromagnetické kompatibilitě EMC 2014/30/EU a směrnice o harmonizaci právních předpisů členských států týkajících se dodávání elektrických zařízení určených pro používání v určitých mezích napětí na trh 2014/35/EU. Jejich dodržení bylo ověřeno nezávislou specializovanou certifikační společností.

Technické podklady jsou k dispozici na vyžádání.

Podpora a servis

Potřebujete podporu, poradit nebo máte dotazy?

Jsme tady pro Vás: www.floeter.com/support/



FLÖTER Verpackungs-Service GmbH
Robert-Bosch-Straße 17
71701 Schwieberdingen
Německo

Tel.: +49 (0) 7150 / 92396 - 0