

AirWave[®] 1

BEDIENUNGSANLEITUNG



Inhalt

Inhalt	1
Sicherheitsanweisungen	2
Luftkissentypen – Polsterketten	3
Luftkissentypen – Polstermatten	4
Geräteübersicht	5
Technische Daten	5
Empfohlene Einstellungen	6
Zubehör und Ersatzteile	7
Bedienungsanleitung	8
Einstellungen über das Bedienpanel	10
Programmier- und Sperrfunktion	11
Wechseln des Messers	12
Wechseln der Transportbänder	15
Wechseln der Gegendruckplatte	18
Folien-Führungsstifte	20
Fehlercodes	20
Optionen und Erweiterungsmöglichkeiten	21
Wartung und Reinigung	23
Garantie	24
Konformitätserklärung	24
Notizen	25
Support und Service	27

Sicherheitsanweisungen

Bitte lesen Sie die Sicherheitsanweisungen und die Bedienungsanleitung vor der Verwendung des Gerätes aufmerksam durch.



- Stellen Sie das Gerät ab und ziehen Sie den Netzstecker, bevor Sie das Gerät öffnen bzw. Reparaturen oder Wartungsarbeiten am Gerät vornehmen.
- Stellen Sie das Gerät aus, wenn es längere Zeit nicht benutzt wird.
- Stecken Sie keine Gegenstände in das Gerät, solange es mit dem Stromnetz verbunden ist.
- Um das Risiko eines Stromschlags zu vermeiden, darf das Gerät nicht in Berührung mit Flüssigkeiten kommen.



- Betreiben Sie das Gerät niemals ohne die Abdeckungen der Maschinenteile.
- Halten Sie Haare oder lose Kleidungsteile vom Folieneinzug fern.
- Stellen Sie das Gerät nur auf ausreichend großen, stabilen, flachen und waagerechten Oberflächen auf.

Dieses Gerät ist für den sicheren Betrieb in der Übereinstimmung mit der Anwendung, den Bedingungen und Regeln, die in dieser Bedienungsanleitung aufgeführt sind, ausgelegt.

Jeder, der mit diesem Gerät arbeitet, muss mit dem Inhalt dieser Bedienungsanleitung vertraut sein und die Sicherheitsanweisungen sorgfältig befolgen.

FLÖTER ist nicht verantwortlich für Schäden, die aufgrund unsachgemäßer Verwendung des Gerätes oder durch Missachtung der Sicherheitsanweisungen entstehen.

Luftkissentypen – Polsterketten

In unserer Standardausführung – Polyethylen 20 µm:



Typ 7.1 AirWave Polsterkette 100 x 210 mm; 20 µm; 700 lfm
Geeignet für die Füllung kleiner Hohlräume und als Zwischenlage



Typ 7.2 AirWave Polsterkette 150 x 210 mm; 20 µm; 700 lfm
Geeignet für die Füllung mittlerer Hohlräume und als Polsterring



Typ 7.3 AirWave Polsterkette 200 x 210 mm; 20 µm; 700 lfm
Geeignet für die Füllung großer Hohlräume



Typ 7.4 AirWave Polsterkette 130 x 280 mm; 20 µm; 600 lfm
Geeignet für die Füllung großer Hohlräume



Typ 7.5 AirWave Polsterkette 240 x 280 mm; 20 µm; 600 lfm
Geeignet für die Füllung großer Hohlräume

Alle Typ 7.x Rollen sind auch als Jumborollen mit mehr Laufmeter erhältlich, sowie in 15 µm oder 12 µm, in einer rosa-antistatischen Ausführung, in unserer „Heavy Duty“ Variante aus Verbundmaterial, oder aus 100% biologisch abbaubarem Material. Kontaktieren Sie uns..

Luftkissentypen – Polstermatten

In unserer Standardausführung – Polyethylen 20µ:



Typ 8.0 AirWave Matte 420mm 1 GroßeKammer; 20 µm; 450 lfm
1 große Kammer für große Volumen und als Top-Lage



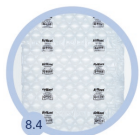
Typ 8.1 AirWave Matte 420mm 2 Große-Kammern; 20 µm; 450 lfm
2 große Kammern für große Volumen und als Top-Lage



Typ 8.2 AirWave Matte 420mm 2 Kleine-Kammern; 20 µm; 450 lfm
2 Kammern für Formteile, Kantenschutz und Überkreuzeinschlag



Typ 8.3 AirWave Matte 420mm 4 Kammern; 20 µm; 450 lfm
4 Kammern als Zwischenlage, Überkreuzeinschlag und als Einwickler



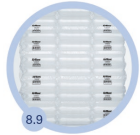
Typ 8.4 AirWave Matte 420mm 8 Kammern; 20 µm; 450 lfm
8 Kammern als Einwickler und Zwischenlage



Typ 8.5 AirWave Matte 420mm 7 wellenförmige Kammern; 20 µm; 450 lfm
7 Kammern als Einwickler und Zwischenlage



Typ 8.6 AirWave Matte 420mm wolkenförmige Kammern; 20 µm; 450 lfm
4 Kammern als Einwickler und Zwischenlage

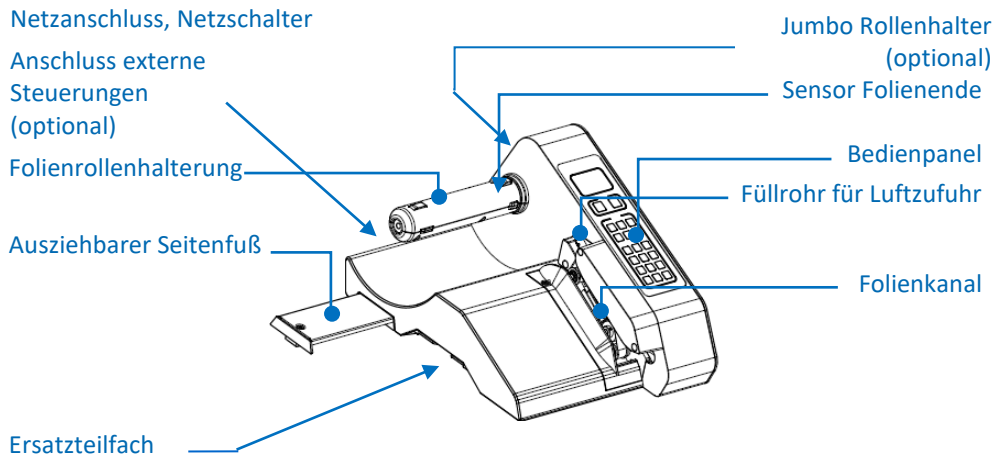


Typ 8.9 AirWave Matte 420mm Kammern; 20 µm; 450 lfm
3 Kammern als Einwickler und Zwischenlage

Typ 8.3 und 8.4 als AirWave XL-Matte 600mm erhältlich
als Einwickler und Zwischenlage

Alle Typ 8.x Rollen sind auch als Jumborollen mit mehr Laufmeter erhältlich, sowie in 15 µm oder 12 µm, in einer rosa-antistatischen Ausführung, in unserer „Heavy Duty“ Variante aus Verbundmaterial, oder aus 100% biologisch abbaubarem Material. Kontaktieren Sie uns.

Geräteübersicht



Technische Daten

Stromanschluss:	230 V; 50 Hz / 120 V; 60 Hz
Stromverbrauch:	115 W (20 W Stand-By)
Produktionsgeschwindigkeit:	8-10 m / min
Gewicht:	5,6 kg
Farbe:	Standard: Anthrazit / Blau (individuell auf Anfrage)
Maschinenabmessungen (LxBxH):	413 x 316 x 232 mm (Seitenfuß 150mm)
Bluetooth-Steuerung:	optional

Empfohlene Einstellungen

Polster Typ	Empfohlene Temperaturen [°C]	Empfohlenes Luftvolumen [%]
PE (20µm) / ClimaFilm (20µm):		
7.1	170-180	26-30
8.3	170-180	65-70

Alle weiteren Einstellungen für Flöter Luftpolsterketten und Matten finden Sie [hier](#):



AirWave1

Zubehör und Ersatzteile



Innensechskantschlüssel (4 Stk.)



Teflon Bänder (1 Stk)



Messer (1 Stk.)



Netzkabel (1 Stk.)

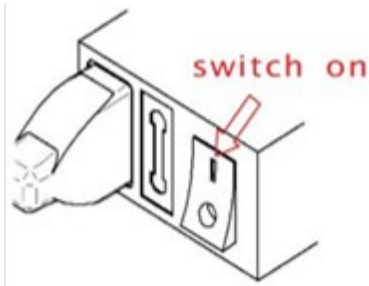


Sicherung (1 Stk.)

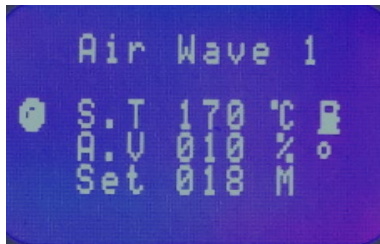


Folien-Führungsstifte (2 Stk.)

Bedienungsanleitung

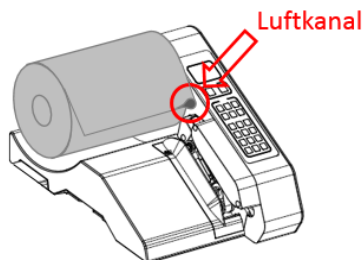


Stecken Sie den Netzstecker in die Maschine und schalten Sie diese ein.



Im Bedienpanel erscheint nach ca. 5 Sekunden automatisch der Hauptbildschirm.

Einsetzen der Folienrolle

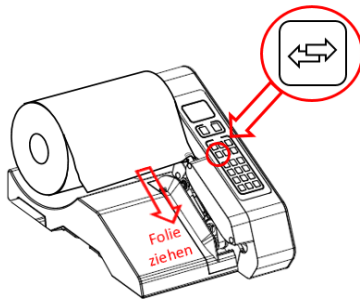


Setzen Sie die Folienrolle auf die Folienrollenhalterung.
Bitte beachten Sie dabei die Seite des Luftzufuhrkanals. Diese muss zur Seite des Gerätes zeigen.



Führen Sie nun den Luftkanal der Folie über die Luftdüse.
Schieben Sie die Folie mit dem Finger ein paar cm auf der Luftdüse weiter Richtung Siegeleinheit. Das erleichtert den nächsten Schritt.

BEDIENUNGSANLEITUNG



Ziehen Sie die Folie über die Luftdüse durch die Folieneinlage. Drücken Sie den „IN/OUT-Button“ und ziehen Sie die Folie komplett durch.



Zum leichteren Einführen hat es sich bewährt, die Folie mit einer Schere schräg abzuschneiden.

Einstellungen über das Bedienpanel

Über das Bedienpanel können Schweißtemperatur, Folienlänge und Luftvolumen eingestellt werden. Wenn eine Folienrolle eingelegt ist und alle Einstellungen korrekt sind, drücken Sie „Start“, um mit der Luftkissen Produktion zu beginnen.

Schweißtemperatur einstellen **S.T 170 °C**

Die voreingestellte Schweißtemperatur beträgt 170°C. Um die Schweißtemperatur zu ändern, drücken Sie „SET“ und geben Sie die benötigte Temperatur ein. Drücken Sie zur Bestätigung „ENTER“ und anschließend „ESC“, um die Einstellfunktion zu beenden. Die Maschine startet den Aufheizvorgang oder kühlt auf die benötigte Temperatur ab. Während dieses Vorgangs erscheint im Display ein blinkender leerer Kreis ○.

Die Fortschrittsanzeige rechts den aktuellen Status der Schweißtemperatur wie ein Thermometer an. Wenn die gewünschte Temperatur erreicht ist, ändert sich das Symbol im Display von einem blinkende leeren ○ in einen ausgefüllten ●.

Bitte haben Sie ein wenig Geduld. Die Luftpolsterproduktion kann erst starten, wenn die gewünschte Betriebstemperatur erreicht ist. Wird bereits während des Aufheiz-/Abkühlvorgangs der Taster „START“ gedrückt wird die Maschine in Warteposition gesetzt und startet nach Erreichen der gewünschten Zieltemperatur selbständig.

Folienlänge voreinstellen **Set 000 M**

Die Länge des zu produzierenden Luftkissenstranges in Metern kann bei Bedarf voreingestellt werden. Standardmäßig ist dieser Wert auf 0 gesetzt, wodurch kontinuierlich Luftkissen produziert werden. Drücken Sie die Taste „SET“ mehrfach, um unter „Set“ die gewünschte Länge einzustellen. Drücken Sie zur Bestätigung „ENTER“ und beenden Sie mit der Taste „ESC“ die Einstellfunktion. Drücken Sie auf „START“, um die Produktion zu beginnen. Das Gerät stoppt nun automatisch nach der voreingestellten Luftkissenstrang-Länge.

Bitte beachten Sie, dass die eingestellte Länge so lange im Gerät gespeichert bleibt, bis sie gelöscht oder verändert wird.

Luftvolumen einstellen **A.V 020 %**

Stellen Sie das gewünschte Luftvolumen ein, indem Sie die Tasten „+“ und „-“ unter dem Display drücken. Das Luftvolumen kann zwischen 0 und 100 variieren. Verwenden Sie bitte die empfohlenen Luftmengen für die entsprechenden Folientypen.



Programmier- und Sperrfunktion

Vier Voreinstellungen mit Temperatur und Luftmenge sind für eine Schnellauswahl programmierbar. Die Programmierung erfolgt im Programmierlevel.

Um eine Schnellauswahl zu programmieren oder zu ändern, drücken Sie 2-3 Sekunden „0“ und geben Sie den Code „4-5-6“ ein. Über die Taste „SET“ gelangen Sie zum gewünschten Wert. Ändern Sie die Einstellung. Mit „ENT“ bestätigen Sie die Eingabe und gelangen zur nächsten Einstellung. Drücken Sie „ESC“, um auf das Bedienlevel zurück zu kehren.



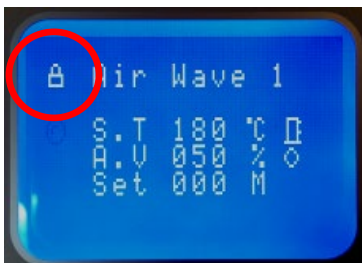
Werkseitig hinterlegt: M1 für Typ 7.1 PE-Folie 20µm; M2 für Typ 8.3 PE-Folie 20µm

Die Schnellauswahl des gewünschten Programmes erfolgt im Vorarbeiter- bzw. Bedienlevel über langes Drücken der entsprechenden Programm-Positionsnummer 1, 2, 3 oder 4.



Das Bedienfeld kann gesperrt werden, um Einstellungsänderungen durch unbefugte Personen zu verhindern.

Bitte fragen Sie Ihren Vorarbeiter nach dem benötigten Code zum Sperren und Entsperren des Bedienfeldes.



Wechseln des Messers

Das Messer der AirWave1 können Sie leicht selbst wechseln.

Schritt 1: Gerät abschalten und vom Netz trennen



Schalten Sie vor jedem Öffnen das Gerät ab.



Ziehen Sie den Netzstecker am Gerät ab, so dass kein Kabel mehr am Gerät angeschlossen ist. Lassen Sie das Gerät abkühlen!



Halten Sie diese Schritte bitte unbedingt ein. Sie dienen Ihrer Sicherheit.

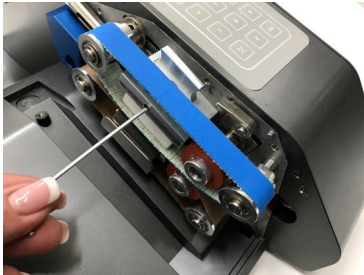
Schritt 2: Abdeckungen lösen



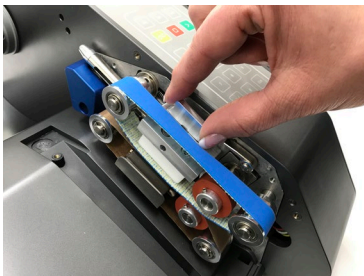
Lösen Sie die Schrauben mit dem passenden Inbusschlüssel und nehmen Sie die obere und anschließend die untere Schutzkappe ab.

BEDIENUNGSANLEITUNG

Schritt 3: Messer lösen



Lösen Sie die kleine Fixierschraube mit dem passenden Inbus.



Ziehen Sie die Messerhalterung heraus.

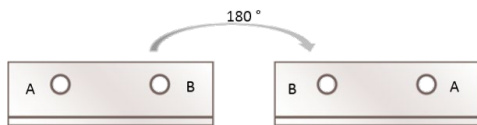
Vorsicht!!

Auch gebrauchte Klingen sind sehr scharf!

Schritt 4: Klinge wechseln



Lösen Sie die kleine Schraube welche die Klinge fixiert mit dem passenden Inbus.



Drehen Sie die Klingen einmalig um 180° oder setzen Sie eine neue ein, falls beide Klingenseiten bereits in Gebrauch waren.



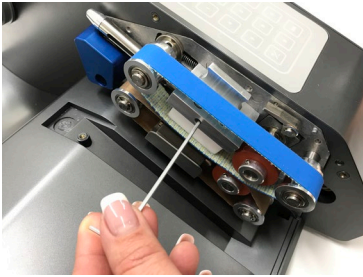
Fixieren Sie die Klinge wieder mit dem entsprechenden Schraubchen

Schritt 5: Messer einsetzen

BEDIENUNGSANLEITUNG



Positionieren Sie das Messer wieder im Spalt des Maschinengehäuses



und fixieren Sie es mit dem entsprechenden Schraubchen



Befestigen Sie die obere Abdeckung wieder mit den entsprechenden Schrauben.

Wechseln der Transportbänder

Die Transportbänder der AirWave1 können Sie leicht selbst wechseln.

Schritt 1: Ausschalten und Ausstecken

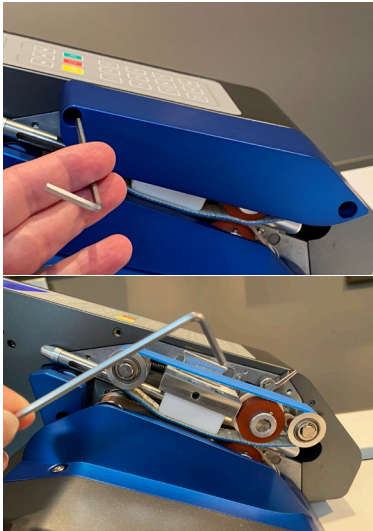


Schalten Sie vor jedem Öffnen das Gerät ab. **Ziehen Sie den Netzstecker** am Gerät ab, so dass kein Kabel mehr am Gerät angeschlossen ist.



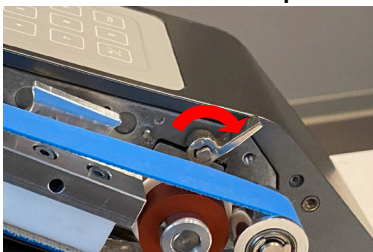
Lassen Sie das Gerät abkühlen, bevor Sie die Abdeckung entfernen.

Schritt 2: Abdeckungen lösen



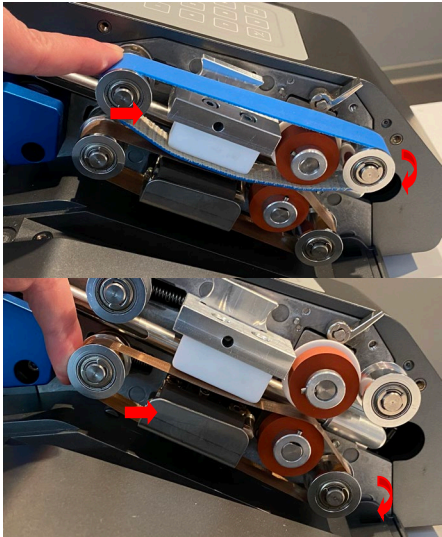
Lösen Sie die Schrauben mit dem passenden Inbusschlüssel und nehmen Sie die obere und anschließend die unteren Schutzkappen ab.

Schritt 3: Lösen der Transportrollen



Legen Sie den Spannhebel um und geben Sie somit die Transportbänder frei.

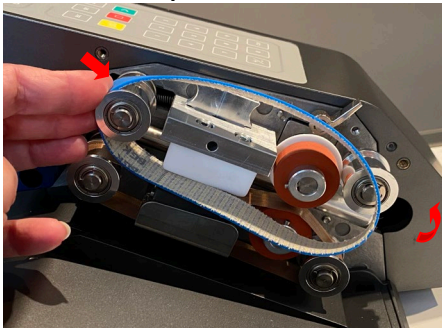
Schritt 4: Transport- / Teflonband entfernen



Der gleiche Ablauf für den Transportbandwechsel, wie auch für den Teflonbandwechsel.

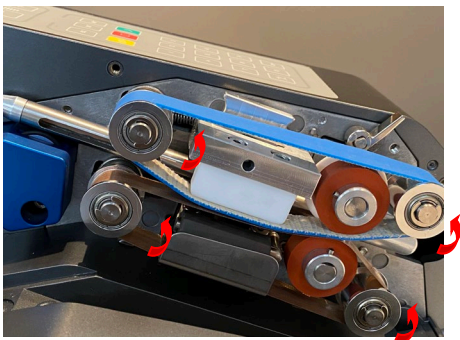
Drücken Sie die hintere obere Rolle in Richtung der vorderen, um die Spannung des Bandes zu lösen und das lose Band herunter nehmen zu können.

Schritt 5: Transport- / Teflonband einsetzen



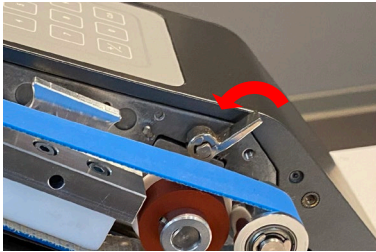
Der gleiche Ablauf für den Transportbandwechsel, wie auch für den Teflonbandwechsel.

Legen Sie das neue Band um die hintere Transportrolle. Drücken Sie die Rolle in Richtung der vorderen Transportrolle. Ziehen Sie das Band über die vordere Rolle und lösen Sie den Druck.



Drehen Sie die Rollen etwas, um den korrekten Sitz der Bänder zwischen den Siegelbacken zu prüfen. Das Band muss sich freigängig bewegen.

Schritt 6: Transportrollen klemmen, Maschine schließen



Legen Sie die Fixierklemme wieder nach links um, um die Transportrollen wieder gegeneinander zu pressen.



Abdeckungen der Siegeleinheit wieder aufsetzen und mit dem Inbusschlüssel festschrauben. Erst die untere Abdeckung und dann die obere.



Erst jetzt das Netzkabel wieder anschließen und die Maschine einschalten.

Wechseln der Gegendruckplatte

Schritt 1: Ausschalten und Ausstecken



Schalten Sie vor jedem Öffnen das Gerät ab. **Ziehen Sie den Netzstecker** am Gerät ab, so dass kein Kabel mehr am Gerät angeschlossen ist.



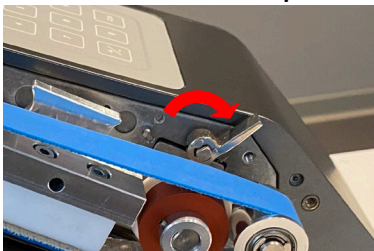
Lassen Sie das Gerät abkühlen, bevor Sie die Abdeckung entfernen.

Schritt 2: Abdeckungen lösen



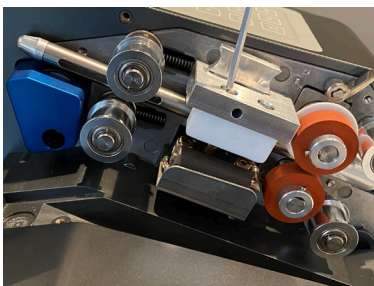
Lösen Sie die Schrauben mit dem passenden Inbusschlüssel und nehmen Sie die obere und anschließend die untere Schutzkappe ab.

Schritt 3: Lösen der Transportrollen und Entnahme der Transportbänder



Legen Sie den Spannhebel um und geben Sie somit die Transportbänder frei.
Entfernen Sie die Transportbänder aus der Maschine, wie zuvor beschrieben.

Schritt 4: Wechseln des Teflonblocks

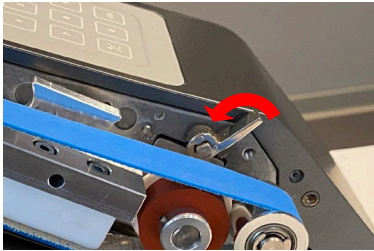


Lösen Sie die Schrauben der Gegendruckplatte und nehmen Sie diese heraus.



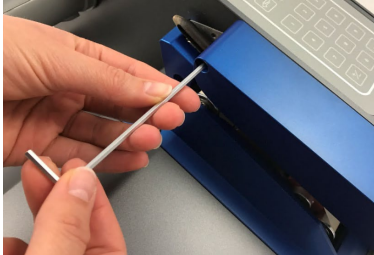
Ersetzen Sie die Gegendruckplatte durch eine neue und schrauben diese fest.

Schritt 5: Transportbänder einsetzen und Transportrollen klemmen



Setzen Sie die Transportbänder wieder in die Maschine ein (oben blau, unten Teflon) und legen Sie die Fixierklemme wieder nach links um, um die Transportrollen wieder gegeneinander zu pressen.

Schritt 6: Abdeckungen schließen



Abdeckungen der Siegeleinheit wieder aufsetzen und mit dem Inbusschlüssel festschrauben. Erst die untere Abdeckung und dann die obere.



Erst jetzt das Netzkabel wieder anschließen und die Maschine einschalten.

Folien-Führungsstifte

Um bei den Folien 8.3 - 8.5 eine effektivere Luftfüllung oder bessere Folienführung zu erzielen, Folien-Führungsstifte verwenden.



Stifte in das Maschinengehäuse schrauben



Folie zwischen den Stiften hindurch und über das Luftpohr ziehen.
Produktion starten.

Fehlercodes

Das AirWave1 Gerät hat ein integriertes Diagnostik Programm. Im Falle eines Fehlers, erscheint ein Code im Display. Dieser hilft Ihnen dabei, den Fehler zu beheben:

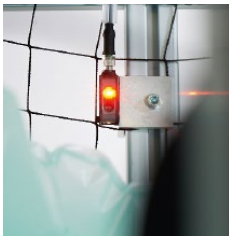
- „Foil Empty“: Folienrolle leer.
- „Check Foil“: Folie wieder an der Luftpohr einfädeln.
- „Heat Error“: Bitte kontaktieren Sie unseren Flöter Service, wenn diese Meldung wiederholt auftritt oder sich durch Neustart der Maschine nicht quittieren lässt

Optionen und Erweiterungsmöglichkeiten

Bitte kontaktieren Sie Ihren Verkaufsberater für nähere Informationen.



Distanzgesteuerte Produktion über eine Bluetooth Verbindung mit dem Tablet oder Smartphone



Vollautomatische Steuerung mittels Füllstandsenssor.

Optimal geeignet für Überkopfeinheiten und mobile Speichersysteme.



Start-/Stop Funktion über ein Fußpedal.

Für eine Produktion auf Abruf auch mit voll bepackten Händen oder in schwer zugänglichen Bereichen



AirWave 1/2 Jumbo Rollenhalter

für mehr Laufmeter



AirWave 1/2 Overhead Lösung

Eine automatisierte Vorratsproduktion auf idealer Entnahmehöhe.

BEDIENUNGSANLEITUNG



AirWave 1/2 Rollcontainer

Einfaches Abziehen der Polster in ergonomisch richtiger Arbeitshöhe, örtlich veränderbar.



AirWave 1/2 Mobile Tischlösungenm

Bringen Sie Ihre Maschine auf Arbeitshöhe (Passend für Docking Station)



AirWave 1/2 Docking Station

Für einen dezentralen Verbrauch über mobile Rollcontainer, vollkommen frei von der Maschinenposition.



AirWave 1/2 Wickeleinheit für große Jumborollen

Zur Herstellung endloser Matten

Wartung und Reinigung

Bei der AirWave1 handelt es sich um eine sehr wartungsarme Maschine.

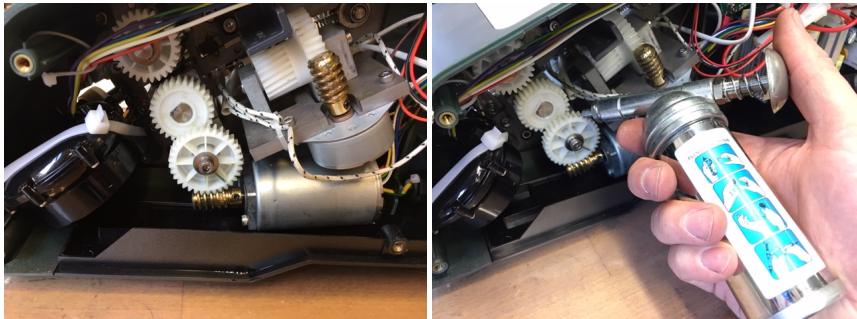
Mechanisch belastete Elemente, können nach gewisser Einsatzzeit jedoch Verschleißspuren aufweisen und sollten ausgewechselt werden.

Zudem kann es bei der Folienverarbeitung auf der AirWave1 zu Verunreinigungen der Maschine durch Ablagerungen kommen.

Unsere Empfehlung:

Alle 30 Rollenwechsel oder bei Bedarf:

- 1) Teflon Bänder (Ringe) prüfen und ggf. austauschen.
- 2) Prüfung der roten Transportrollen auf Ablagerung und Griffigkeit, bei Bedarf reinigen oder austauschen
- 3) Die Zahnräder des Transportantriebes müssen immer ausreichend gefettet sein



- 4) Messer prüfen; Schnitt der Folie begutachten, Messer ggf. ausbauen, bei Auffälligkeiten drehen bzw. austauschen
- 5) Bei Bedarf Maschine von Folienresten und Abrieb oder Ablagerungen reinigen. Ebenfalls den Messereinschub am Luftrohr, den Siegelblock und die weiteren Maschinenbereiche beachten.

Alle 100 Rollenwechsel

- 6) Transportband und Gegendruckplatte kontrollieren und bei Bedarf austauschen

Garantie

Die AirWave1 Maschine hat eine 12 Monate-Hersteller-Garantie, die alle elektronischen und mechanischen Bauteile erfasst. Die Garantie-Laufzeit beginnt automatisch mit dem Zugang der Maschine.

Im Schadensfall kontaktieren Sie bitte unseren Innendienst. (Sehen Sie bitte den Kontakt unten).

Wenn die Maschine an uns zurückgesendet werden muss, folgen Sie bitte dem mit unserem Service Team besprochenen Ablauf.

Nach abgeschlossenen Reparaturarbeiten erhalten Sie die Maschine umgehend zurück. Sollte ein Austauschgerät erforderlich sein, läuft die Garantiezeit entsprechend dem Eingangsdatum des Erstgerätes weiter. Eine Verlängerung der Garantiezeit erfolgt nicht.

Im Garantiefumfang nicht enthalten sind:

- Schäden durch unsachgemäßen Gebrauch der AirWave1:
- Dazu gehören insbesondere Schäden durch die Nutzung ungeeigneter Folien oder das Einführen von Fremdkörpern in die Transportbänder der Maschine.
- Abnutzungserscheinungen durch regulären Gebrauch
- Verschleißteile, insbesondere Teflon Transportbänder, Messer und Transportrollen.
- Schäden durch Ausfallzeiten der Maschine

Kontakt:

FLÖTER Verpackungs-Service GmbH
Robert-Bosch-Str. 17
71701 Schwieberdingen

Tel: 0800 FLOETER (kostenfrei)

Mail: info@floeter.com

Tel: +49 (0) 7150 / 92396-0

Konformitätserklärung

Die Maschine AirWave1 ist konform mit den relevanten Standards die gemäß europäischer EMC Richtlinie 2014/30/EU und LVD Richtlinie 2014/35/EU gelistet sind. Die Einhaltung wurde von einer unabhängigen spezialisierten Zertifizierungsgesellschaft geprüft.

Technische Unterlagen auf Anforderung erhältlich.

Notizen

BEDIENUNGSANLEITUNG

Support und Service

Benötigen Sie Unterstützung, Beratung oder haben Sie Fragen?

Wir sind gerne für Sie da: www.floeter.com/support/



FLÖTER Verpackungs-Service GmbH
Robert-Bosch-Straße 17
71701 Schwieberdingen
Deutschland

Tel.: +49 (0) 7150 / 92396 - 0
Info@floeter.com

www.floeter.com